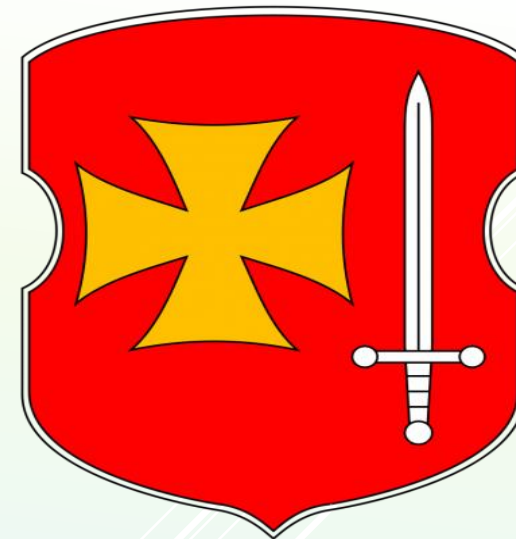
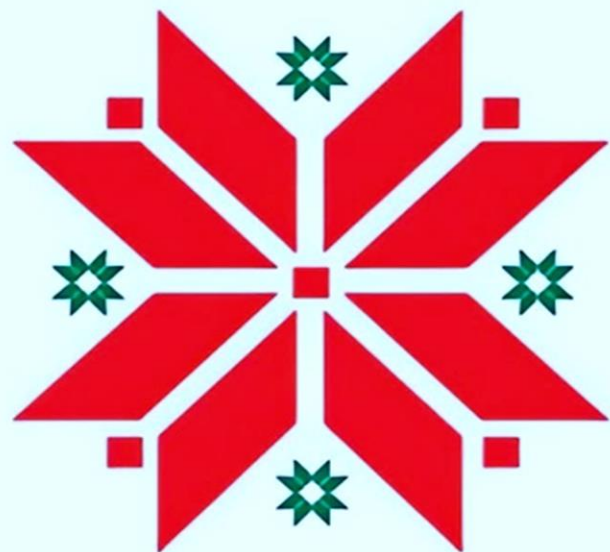


КРИЧЕВСКИЙ РАЙОН



БЮДЖЕТ ДЛЯ ГРАЖДАН

НА 2024 ГОД



**2024 - Год
качества**

Кричев – город на востоке Могилевской области, расположенный на реке Сож в 104 км от Могилева, древний и в то же время молодой город, практически заново отстроенный после Великой Отечественной войны. Впервые в письменных источниках Кричев упоминается в 1136 году в Уставной грамоте Смоленского князя Ростислава Мстиславовича под названием Кречут



Площадь Кричевского района – 777,54 км²

Площадь Кричева – 10,7 км²

Численность населения Кричевского района – 28,6 тыс. человек (на 1 января 2022 г.)

Кричевский район делится на город Кричев и пять сельских советов



Образование

- 9 учреждений дошкольного образования
- 12 учреждений общего среднего образования
- 1 учреждение специального образования
- 2 учреждения дополнительного образования детей и молодежи
- 1 социально-педагогический центр



Здравоохранение

в районе действует одно учреждение здравоохранения на 213 больничных коек, в структуру которого входят:

- 4 амбулатории
- 11 фельдшерско-акушерских пунктов
- 1 стоматологическая поликлиника
- 1 больница сестринского ухода



Физическая культура и спорт

- Спортивная детско-юношеская школа олимпийского резерва
- Физкультурно-спортивное учреждение «Кричевский физкультурно-оздоровительный комплекс»



Культура

- Централизованная клубная система (16 библиотек)
 - Библиотечная сеть (9 клубных учреждений)
 - Исторический музей



Социальная политика

- Центр социального обслуживания населения
 - 771- среднегодовое число обслуживаемых

ОСНОВНЫЕ ОПРЕДЕЛЕНИЯ БЮДЖЕТНОГО ЗАКОНОДАТЕЛЬСТВА

- **Бюджет** – план формирования и использования денежных средств для обеспечения реализации задач и функций государства, принимаемый на один финансовый год и действующий с 1 января по 31 декабря календарного года
- **Бюджетная система Республики Беларусь** – регулируемая законодательством совокупность республиканского бюджета и местных бюджетов, основанная на экономических отношениях и государственном устройстве Республики Беларусь. Республиканский бюджет утверждается в форме закона, местные бюджеты – в форме решений местных Советов депутатов
- **Доходы бюджета** – поступающие в бюджет денежные средства
- **Расходы бюджета** – это денежные средства, направляемые на финансовое обеспечение задач и функций государства
- **Сбалансированный бюджет** – бюджет, в котором расходы равны его доходам и иным поступлениям в бюджет (источникам финансирования дефицита бюджета)
- **Дефицит бюджета** – превышение расходов бюджета над его доходами
- **Профицит бюджета** – превышение доходов бюджета над его расходами
- **Источники финансирования дефицита бюджета** – дефицит бюджета обеспечивается финансированием за счет поступлений из соответствующих источников финансирования дефицита бюджета, к которым относятся заемные средства, остатки средств бюджета и другие. Утверждение бюджета с дефицитом допускается при наличии источников финансирования дефицита бюджета

УЧАСТНИКИ БЮДЖЕТНОГО ПРОЦЕССА

**ПРЕЗИДЕНТ
РЕСПУБЛИКИ БЕЛАРУСЬ**

**ПАРЛАМЕНТ РЕСПУБЛИКИ
БЕЛАРУСЬ**

**ПРАВИТЕЛЬСТВО
РЕСПУБЛИКИ БЕЛАРУСЬ**

МЕСТНЫЕ СОВЕТЫ ДЕПУТАТОВ

**МЕСТНЫЕ ИСПОЛНИТЕЛЬНЫЕ И
РАСПОРЯДИТЕЛЬНЫЕ ОРГАНЫ**

**ОРГАНЫ КОМИТЕТА
ГОСУДАРСТВЕННОГО
КОНТРОЛЯ**

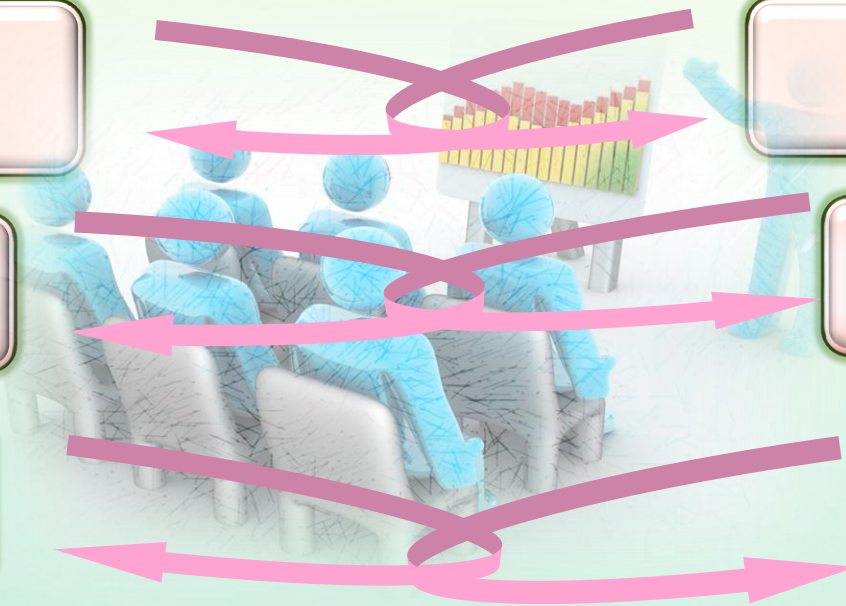
НАЦИОНАЛЬНЫЙ БАНК

**АДМИНИСТРАТОРЫ ДОХОДОВ
БЮДЖЕТА**

**БАНКИ, ИНЫЕ ОРГАНИЗАЦИИ,
ИНДИВИДУАЛЬНЫЕ
ПРЕДПРИНИМАТЕЛИ**

**ИНЫЕ ГОСУДАРСТВЕННЫЕ ОРГАНЫ,
ОБЕСПЕЧИВАЮЩИЕ ОРГАНИЗАЦИЮ
БЮДЖЕТНОГО ПРОЦЕССА**

**РАСПОРЯДИТЕЛИ И ПОЛУЧАТЕЛИ
БЮДЖЕТНЫХ СРЕДСТВ**



ЭТАПЫ БЮДЖЕТНОГО ПРОЦЕССА

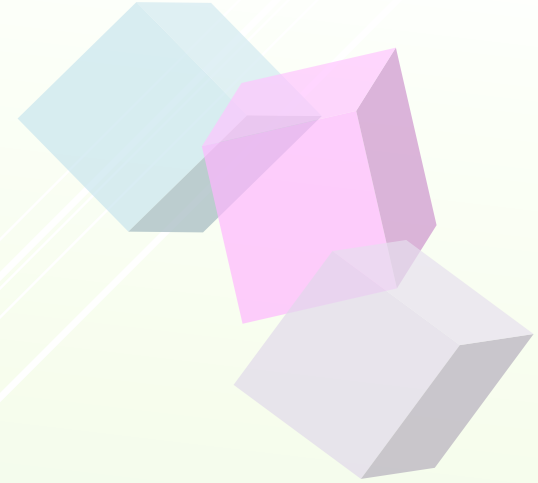
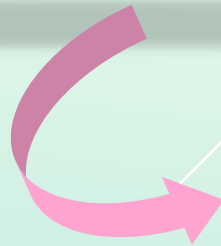
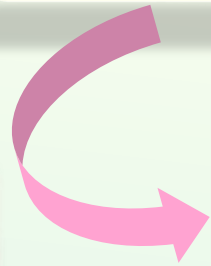
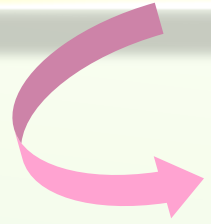
СОСТАВЛЕНИЕ БЮДЖЕТА

РАССМОТРЕНИЕ И УТВЕРЖДЕНИЕ БЮДЖЕТА

ИСПОЛНЕНИЕ БЮДЖЕТА

КОНТРОЛЬ ЗА ИСПОЛНЕНИЕМ БЮДЖЕТА

**СОСТАВЛЕНИЕ, РАССМОТРЕНИЕ И УТВЕРЖДЕНИЕ
ОТЧЕТА ОБ ИСПОЛНЕНИИ БЮДЖЕТА**



СТРУКТУРА БЮДЖЕТА

Доходы

- Налоговые доходы
- Неналоговые доходы
- Безвозмездные поступления

Расходы

- Общегосударственная деятельность
- Национальная оборона
- Судебная власть, правоохранительная деятельность и обеспечение безопасности
- Национальная экономика
- Охрана окружающей среды
- Жилищно-коммунальные услуги и жилищное строительство
- здравоохранение
- Физическая культура, спорт, культура и средства массовой информации
- Образование
- Социальная политика

Источники финансирования дефицита

- Привлечение и погашение заимствований на внутреннем и внешнем рынках
- Операции по гарантиям Правительства и местных исполнительных и распорядительных органов
- Предоставление и возврат бюджетных кредитов, ссуд
- Изменение остатков бюджета

**СТРУКТУРА КОНСОЛИДИРОВАННОГО БЮДЖЕТА
КРИЧЕВСКОГО РАЙОНА**

**КОЙНСОЛИДИРОВАННЫЙ БЮДЖЕТ
КРИЧЕВСКОГО РАЙОНА**

РАЙОННЫЙ БЮДЖЕТ

БЮДЖЕТЫ СЕЛЬСКИХ СОВЕТОВ

БОТВИНОВСКИЙ

КОСТЮШКОВИЧСКИЙ

КРАСНОБУДСКИЙ

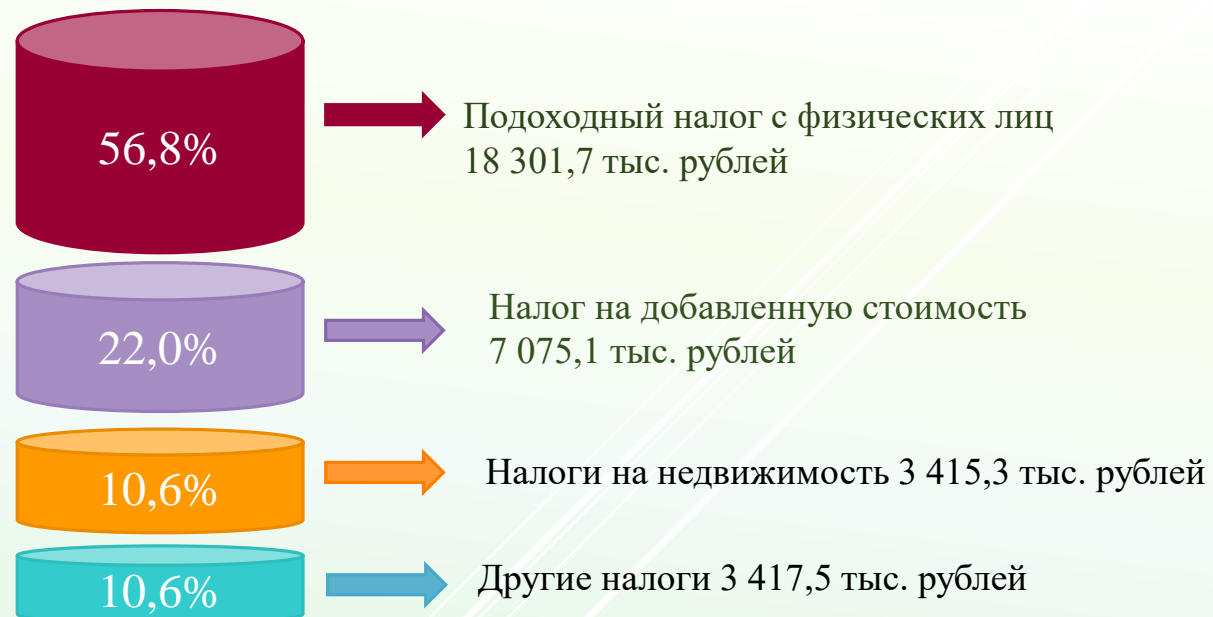
ЛОБКОВИЧСКИЙ

МОЛЯТИЧСКИЙ



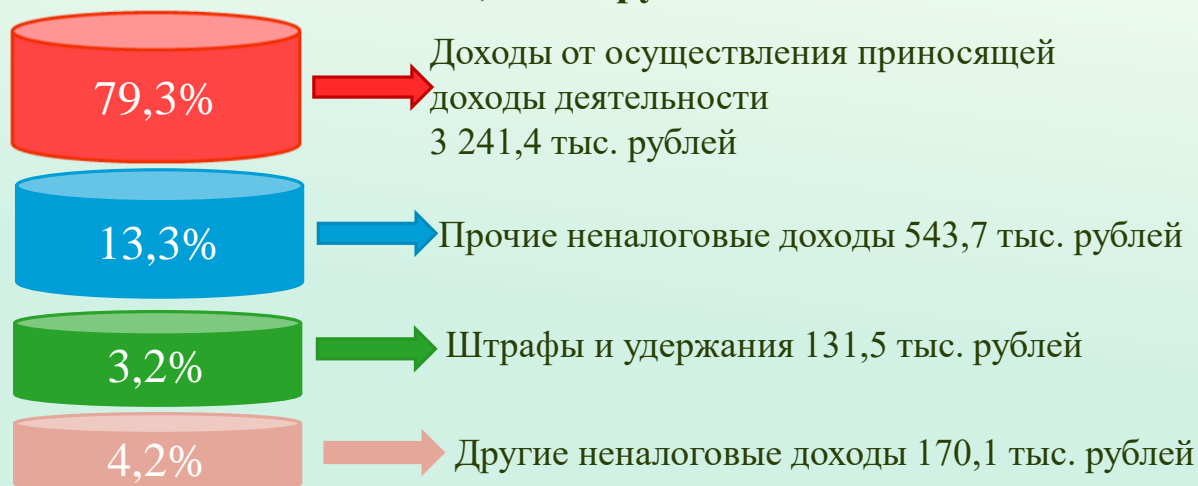
СТРУКТУРА ДОХОДОВ БЮДЖЕТА КРИЧЕВСКОГО РАЙОНА

Налоговые доходы 32 209,6 тыс. рублей



Безвозмездные поступления 68 482,4 тыс. рублей

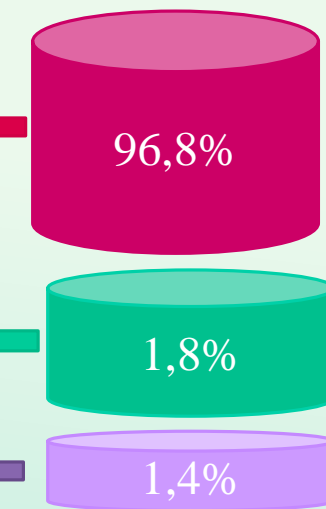
Неналоговые доходы 4 086,7 тыс. рублей



Дотации 66 280,6 тыс. рублей

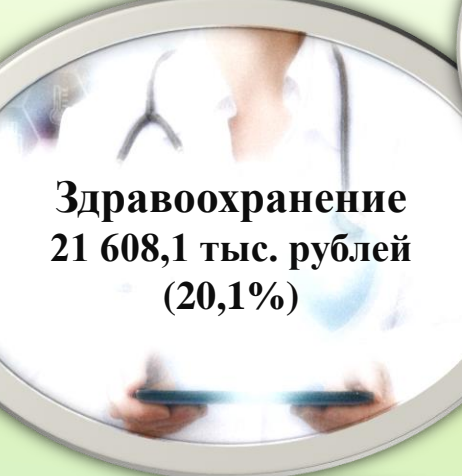
**Иные межбюджетные трансферты
1 263,6 тыс. рублей**

Субвенции 938,2 тыс. рублей

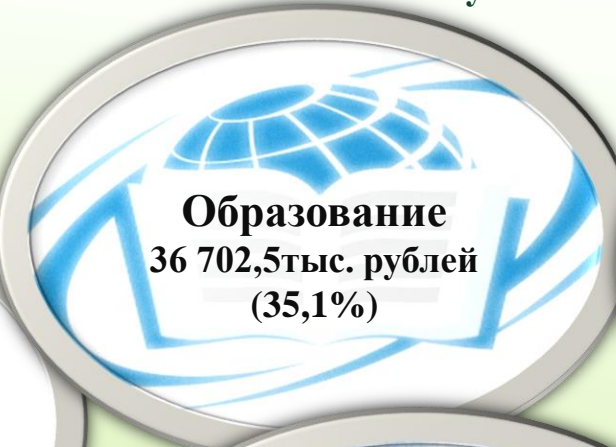


СТРУКТУРА РАСХОДОВ КОНСОЛИДИРОВАННОГО БЮДЖЕТА РАЙОНА ПО ФУНКЦИОНАЛЬНОМУ НАЗНАЧЕНИЮ


Расходы бюджета запланированы
в сумме 104 775,7 тыс. рублей



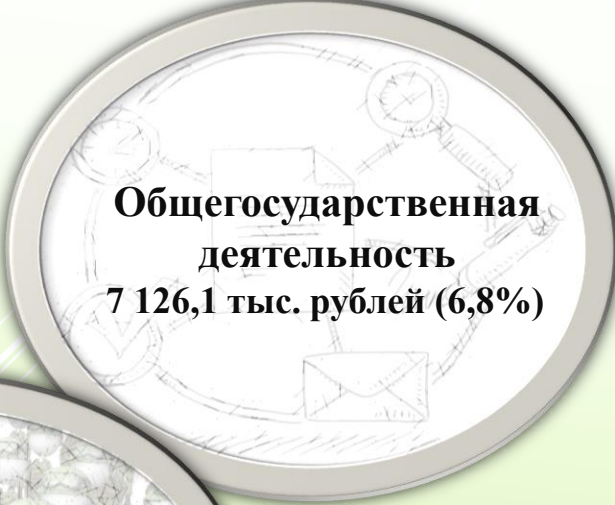
Здравоохранение
21 608,1 тыс. рублей
(20,1%)




Образование
36 702,5 тыс. рублей
(35,1%)




Жилищно-коммунальные услуги и жилищное строительство
24 299,3 тыс. рублей
(23,2%)



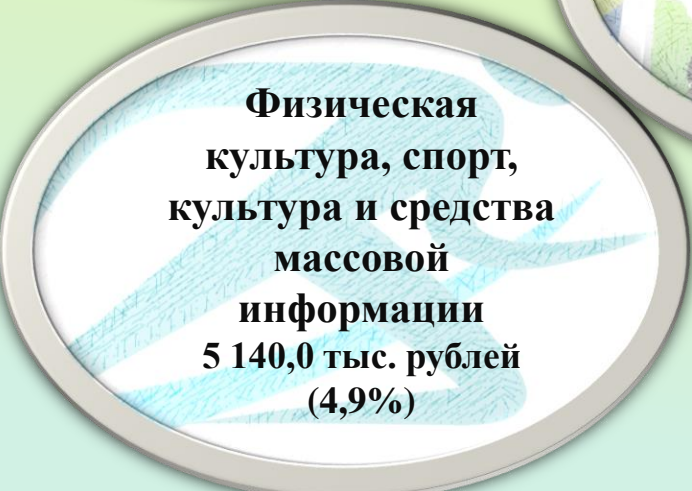
Общегосударственная деятельность
7 126,1 тыс. рублей (6,8%)




Национальная экономика
5 012,5 тыс. рублей
(4,8%)



Национальная оборона
25,9 тыс. рублей
(0,02%)



Физическая культура, спорт, культура и средства массовой информации
5 140,0 тыс. рублей
(4,9%)



Социальная политика
4 591,3 тыс. рублей (4,4%)



Охрана окружающей среды
270,1 тыс. рублей (0,3%)

СТРУКТУРА РАСХОДОВ КОНСОЛИДИРОВАННОГО БЮДЖЕТА РАЙОНА ПО ПРОГРАММАМ

Образование
и молодежная
политика
36,2%
(37 928,7 тыс.
рублей)

Здоровье народа и
демографическая
безопасность
20,7%
(21 703,0 тыс.рублей)

Комфортное жилье и
благоприятная среда
22,2%
(23 277,4 тыс.рублей)

Земельно-
имущественные
отношения,
геодезическая и
картографическа
я деятельность
0,01% (5,7 тыс.
рублей)

Культура
Беларуси
3,1%
(3 261,2 тыс.
рублей)

Физическая
культура и
спорт
1,8%
(1 886,8 тыс.
рублей)

Государственная
программа по
преодолению
последствий
катастрофы на
Чернобыльской
АЭС
0,3% (332,3 тыс.
рублей)

Социальная
защита
2,9%
(3 071,2тыс.
рублей)

Транспортный
комплекс
1,3%
(1 351,4 тыс.рублей)

Управление
государственными
финансами и
регулирование
финансового
рынка
1,5%
(1 570,3тыс.
рублей)

Увековечение
памяти о
погибших при
защите Отечества
0,01% (7,5 тыс.
рублей)

Строительство
жилья
0,7%
(774,2 тыс.рублей)

Массовая
информация
и
книгоиздание
0,01% (15,2
тыс.рублей)

Аграрный
бизнес
0,7%
(759,9 тыс.
рублей)

Охрана
окружающей
среды и
устойчивое
использование
природных
ресурсов
0,3% (270,1
тыс.рублей)

СТРУКТУРА РАСХОДОВ КОНСОЛИДИРОВАННОГО БЮДЖЕТА РАЙОНА ПО ЭКОНОМИЧЕСКОЙ КЛАССИФИКАЦИИ

Лекарствен
ные
средства
1 796,5 тыс.
рублей
(1,7%)

Заработная
плата
рабочих и
служащих
37 787,8
тыс. рублей
(36,1%)

Взносы на
социальное
страхование
13 153,8
тыс. рублей
(12,6%)

Коммуналь
ные услуги
7 248,0 тыс.
рублей
(6,9%)

Субсидии
государстве
нным
организац
иям 9 958,4
тыс. рублей
(9,5%)

Продукты
питания
3 113,6 тыс.
рублей
(3,0%)

Ремонты
учреждений
социальной
сферы
5 256,2 тыс.
рублей
(5,0%)

Бюджетные
трансферты
населению
4 556,3 тыс.
рублей
(4,4%)

Прочие
расходы
21 905,0
тыс. рублей
(9,4%)



РАЙОННЫЙ БЮДЖЕТ НА 2024 ГОД

Доходы
прогнозируются в сумме
104 018,8 тыс. рублей

**Налоговые
доходы 31 387,6
тыс. рублей
(30,2%)**

**Неналоговые
доходы
4 079,6 тыс.
рублей (3,9%)**

**Безвозмездные
поступления
68 551,6 тыс.
рублей (65,9%)**

**Налоги на
доходы и
прибыль
56,1%**

**Доходы от
осуществления
приносящей
доходы
деятельности
79,5%**

**Дотации
96,7%**

**Налоги на
товары
(работы, услуги)
30,1%**

**Штрафы и
удержания
3,2%**

**Иные
межбюджетные
трансферты
1,9%**

**Налоги на
собственность
13,4%**

**Прочие
неналоговые
доходы 17,3%**

**Субвенции
1,4%**

Расходы
прогнозируются в сумме
104 018,8 тыс. рублей

**Образование
36 702,5 тыс.
рублей
(35,3%)**

**Здравоохранение
21 608,1 тыс.
рублей (20,8%)**

**Жилищно-
коммунальные
услуги и
жилищное
строительство
24 120,5 тыс.
рублей (23,2%)**

**Охрана
окружающей
среды
270,1 тыс. рублей
(0,3%)**

**Общегосударст
венная
деятельность
6 548,1 тыс.
рублей (6,3%)**

**Национальная
оборона
25,9 тыс. рублей
(0,02%)**

**Физическая
культура, спорт,
культура и
средства
массовой
информации
5 140,0 тыс.
рублей (4,9%)**

**Национальная
экономика
5 012,5 тыс.
рублей (4,8%)**

**Социальная
политика 4
591,3 тыс.
рублей (4,4%)**

ОБРАЗОВАНИЕ

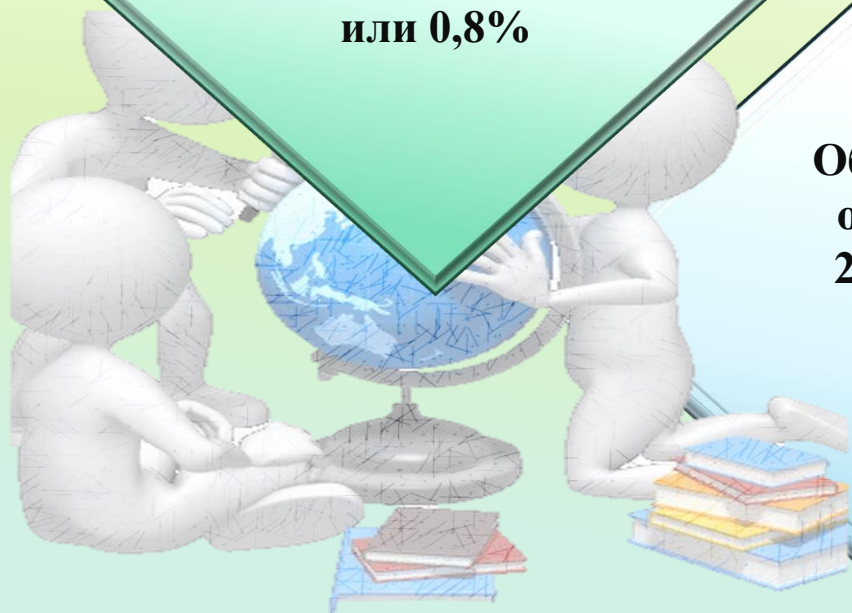
Расходы на образование на 2024 год предусмотрены в сумме 36 702,5 тыс. рублей, что составляет 35,0% в общем объеме расходов районного бюджета

Другие вопросы в области образования
308,9 тыс. рублей
или 0,8%

Общее среднее образование
25 009,0 тыс. рублей
или 68,1%

Дополнительное образование детей и молодежи
3 809,3 тыс. рублей
или 10,4%

Дошкольное образование
7 575,3 тыс. рублей
или 20,6%



ЗДРАВООХРАНЕНИЕ

Расходы на здравоохранение запланированы в сумме 21 608,1 тыс. рублей, что составляет 20,1 % в общем объеме расходов бюджета и направлены на финансирование Кричевской центральной районной больницы.

Минимальный норматив бюджетной обеспеченности расходов на здравоохранение на одного жителя на 2024 год по Кричевскому району – 767,6 рубля.



На финансирование больниц предусмотрены средства в сумме 20 127,6 тыс. рублей

Поликлиник и амбулаторий в городе – 685,2 тыс. рублей

Фельдшерско-акушерских пунктов и амбулатории в сельской местности – 795,3 тыс. рублей



ФИЗИЧЕСКАЯ КУЛЬТУРА СПОРТ, КУЛЬТУРА И СРЕДСТВА МАССОВОЙ ИНФОРМАЦИИ

Расходы на физическую культуру, спорт, культуру и средства массовой информации на 2024 предусмотрены в сумме 5 140,0 тыс. рублей или 4,9% в объеме бюджетного финансирования

Культура
3 238,0 тыс. рублей

Библиотеки –
919,0 тыс.
рублей

Музей – 577,0
тыс. рублей

Дворцы, дома
культуры,
клубы -
1 742,0 тыс.
рублей

**Средства
массовой
информации**
15,2 тыс. рублей

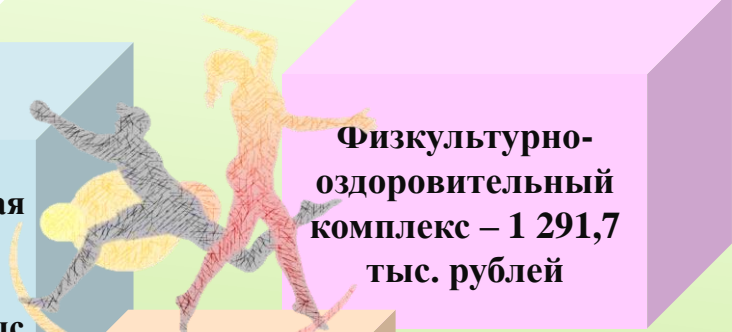
 **Крычевская
ЖИЗНЬ**

**Физическая
культура и спорт**
1 886,8 тыс. рублей

Спортивная
детско-юношеская
школа
олимпийского
резерва – 592,1 тыс.
рублей

Физкультурно-
оздоровительный
комплекс – 1 291,7
тыс. рублей

Спортивно-
массовые
мероприятия -
3,0 тыс. рублей



ЖИЛИЩНО-КОММУНАЛЬНЫЕ УСЛУГИ И ЖИЛИЩНОЕ СТРОИТЕЛЬСТВО

НА ЖИЛИЩНО-КОММУНАЛЬНЫЕ УСЛУГИ И ЖИЛИЩНОЕ СТРОИТЕЛЬСТВО ПРЕДУСМОТРЕНЫ СРЕДСТВА В СУММЕ 24 299,3 ТЫС. РУБЛЕЙ

На субсидирование жилищно-коммунальных услуг, оказываемых населению, проживающему в жилищном фонде всех форм собственности предусмотрено – 7 871,0 тыс. рублей,

– капитальный и текущий ремонт жилищного фонда – 3 170,5 тыс. рублей,

– ремонт улично-дорожной сети населенных пунктов запланировано – 10 414,3 тыс. рублей, в т. ч. текущий – 3 687,8 тыс. рублей; капитальный – 6 726,5 тыс. рублей,

– поддержание и восстановление санитарного и технического состояния придомовых территорий – 553,4 тыс. рублей, в т. ч. текущий ремонт – 140,0 тыс. рублей; капитальный ремонт – 129,7 тыс. рублей,

– уличное освещение – 325,0 тыс. рублей,

– субсидирование услуг бань – 111,8 тыс. рублей,

– финансирование расходов организаций, осуществляющих начисление платы за жилищно-коммунальные услуги – 5,5 тыс. рублей.

– расходы организаций жилищно-коммунального хозяйства, связанные с регистрацией граждан по месту жительства и месту пребывания – 52,3 тыс. рублей.

Региональная Инвестиционная программа утверждена решением районного Совета депутатов в сумме 1 035,2 тыс. рублей

Жилищно-коммунальное хозяйство
11 117,2 тыс. рублей

Благоустройство
11 455,1 тыс. рублей

Другие вопросы в области жилищно-коммунальных услуг
513,0 тыс. рублей

Жилищное строительство
1 035,2 тыс. рублей

НАЦИОНАЛЬНАЯ ЭКОНОМИКА

Расходы на национальную экономику в 2024 году предусмотрены в сумме 5 012,5 тыс. рублей, что составляет 4,8 % в объеме районного бюджета

Сельское
хозяйственная,
рыбохозяйственная
деятельность
2 761,6 тыс. рублей

Финансирование
районной
ветеринарной
станции
737,7 тыс. рублей

Другая деятельность
в области
национальной
экономики
6,4 тыс. рублей

Промышленность,
строительство и
архитектура
47,0 тыс. рублей

Транспорт
1 372,5 тыс. рублей

Топливо и
энергетика
824,0 тыс. рублей

СОЦИАЛЬНАЯ ПОЛИТИКА

Расходы на социальную политику на 2024 год
предусмотрены в сумме 4 591,3 тыс. рублей или 4,4 %
в районном бюджете

Расходы
территориаль-
ного центра
социального
обслуживания
населения
2 133,6 тыс.
рублей

Социальная
защита
3 007,8 тыс. рублей

Расходы по
социальной защите
детей-сирот и детей,
оставшихся без
попечения
родителей,
воспитывающихся
в семьях
874,3 тыс. рублей

Государственная
молодежная
политика
7,2 тыс. рублей

Другие
мероприятия
211,8 тыс.
рублей

Государствен-
ная адресная
социальная
помощь
850,6 тыс.
рублей

Предоставление
льгот и выплата
компенсаций
населению,
пострадавшему от
катастрофы на
Чернобыльской
АЭС 221,7 тыс.
рублей

Расходы на
организацию
бесплатного
питания
учащихся на
территории
радиоактивного
загрязнения
110,6 тыс. рублей

Бесплатное
обеспечение
продуктами
питания детей
первых двух лет
жизни 67,7 тыс.
рублей

Другие вопросы в
области
социальной
политики
1 462,4 тыс. рублей

Помощь в
обеспечении
жильем
114,0 тыс.
рублей

БЮДЖЕТЫ СЕЛЬСКИХ СОВЕТОВ

ДОХОДЫ 850,1 тыс. рублей

РАСХОДЫ 850,1 тыс. рублей

**Налоговые доходы
822,0 тыс. рублей,
96,7%**

**Неналоговые
доходы 4,1 тыс.
рублей, 0,5%**

**Безвозмездные
поступления
24,0 тыс. рублей,
2,8%**

**Общегосударственная
деятельность
671,3 тыс. рублей,
79,0%**

**Государственная
программа
"Комфортное жилье и
благоприятная среда"
на 2021-2025 годы
174,9 тыс. рублей**

**Жилищно-
коммунальные
услуги и жилищное
строительство
178,8 тыс. рублей
21,0%**

**Государственная
программа
"Увековечение памяти
о погибших при
защите Отечества" на
2021-2025 годы
3,9 тыс. рублей**

БЮДЖЕТЫ СЕЛЬСКИХ СОВЕТОВ

ДОХОДЫ

164,4
тыс.
рублей

155,4
тыс.
рублей

174,2
тыс.
рублей

207,0
тыс.
рублей

149,1
тыс.
рублей

РАСХОДЫ

164,4
тыс.
рублей

155,4
тыс.
рублей

174,2
тыс.
рублей

207,0
тыс.
рублей

149,1
тыс.
рублей

БОТВИНОВСКИЙ СЕЛЬСКИЙ СОВЕТ

КОСТЮШКОВИЧСКИЙ СЕЛЬСКИЙ СОВЕТ

КРАСНОБУСКИЙ СЕЛЬСКИЙ СОВЕТ

ЛОБКОВИЧСКИЙ СЕЛЬСКИЙ СОВЕТ

ЛОБКОВИЧСКИЙ СЕЛЬСКИЙ СОВЕТ

ДОЛГОВЫЕ ОБЯЗАТЕЛЬСТВА ОРГАНОВ МЕСТНОГО УПРАВЛЕНИЯ И САМОУПРАВЛЕНИЯ

**На конец 2024 года установлен лимит долга,
гарантированного местными исполнительными и
распорядительными органами в сумме
1 548,3 тыс. рублей**

**или 1,5% к доходам бюджета
(без учета субвенций)
при пороговом значении безопасности
80%**

**Объем расходов на погашение
и обслуживание долга запланирован
в сумме 111,1 тыс. рублей**





Адрес: ул. Советская, 51, 213500, г. Кричев
Телефон: +375 2241 26683, факс: +375 2241 26686
Электронная почта: : fo.72200@minfin.gov.by